



„Powiedz nam, czego potrzebujesz.

Opera Lubelska blisko Ciebie”

Pre-przewodnik po Operze Lubelskiej

– tekst łatwy do czytania



To jest tekst łatwy do czytania o Operze Lubelskiej.

Z tego tekstu dowiesz się:

- 1. Czym zajmuje się Opera Lubelska (strona 3).**
- 2. Co to jest repertuar i gdzie go szukać (strona 7).**
- 3. Jak kupić bilet na spektakl Opery Lubelskiej (strona 9).**
- 4. Jak dotrzeć do Opery Lubelskiej (strona 13).**
- 5. Jak się poruszać po Operze Lubelskiej (strona 21).**
- 6. Co jest ważne podczas spektaklu w Operze Lubelskiej (strona 27).**

Więcej informacji znajdziesz na stronie:

www.operalubelska.pl

Możesz też do nas zadzwonić:

81 532 96 65 lub 502 662 956

Możesz też do nas napisać:

widownia@operalubelska.pl



Opera Lubelska: podstawowe informacje

Opera Lubelska to instytucja kultury
Samorządu Województwa Lubelskiego.

Opera Lubelska istnieje od sierpnia 2023 roku.

Wcześniej był to Teatr Muzyczny w Lublinie.

Jeszcze wcześniej była to Operetka Lubelska.

W sumie działamy od 1947 roku.

Dyrektorem od 2018 roku jest Kamila Lendzion.



Zespół artystyczny Opery Lubelskiej i Dyrektor Kamila Lendzion.

Opera Lubelska ma **stały zespół artystyczny**.

W skład zespołu artystycznego Opery Lubelskiej wchodzi:

- soliści,
- chór,
- chór dziecięco-młodzieżowy,
- balet,
- orkiestra.

Opera Lubelska tworzy własne spektakle:

- opery,
- operetki,
- musicale,
- spektakle baletowe,
- bajki,
- koncerty.

Opera Lubelska znajduje się w centrum miasta Lublin.

Opera Lubelska znajduje się przy ulicy Marii Curie-Skłodowskiej 5.

W pobliżu Opery Lubelskiej jeździ dużo samochodów.

Może być głośno.

Zachowaj ostrożność, kiedy przechodzisz przez ulice.



Budynek, w którym mieści się Opera Lubelska.

W budynku przy ulicy Marii Curie-Skłodowskiej 5 są:

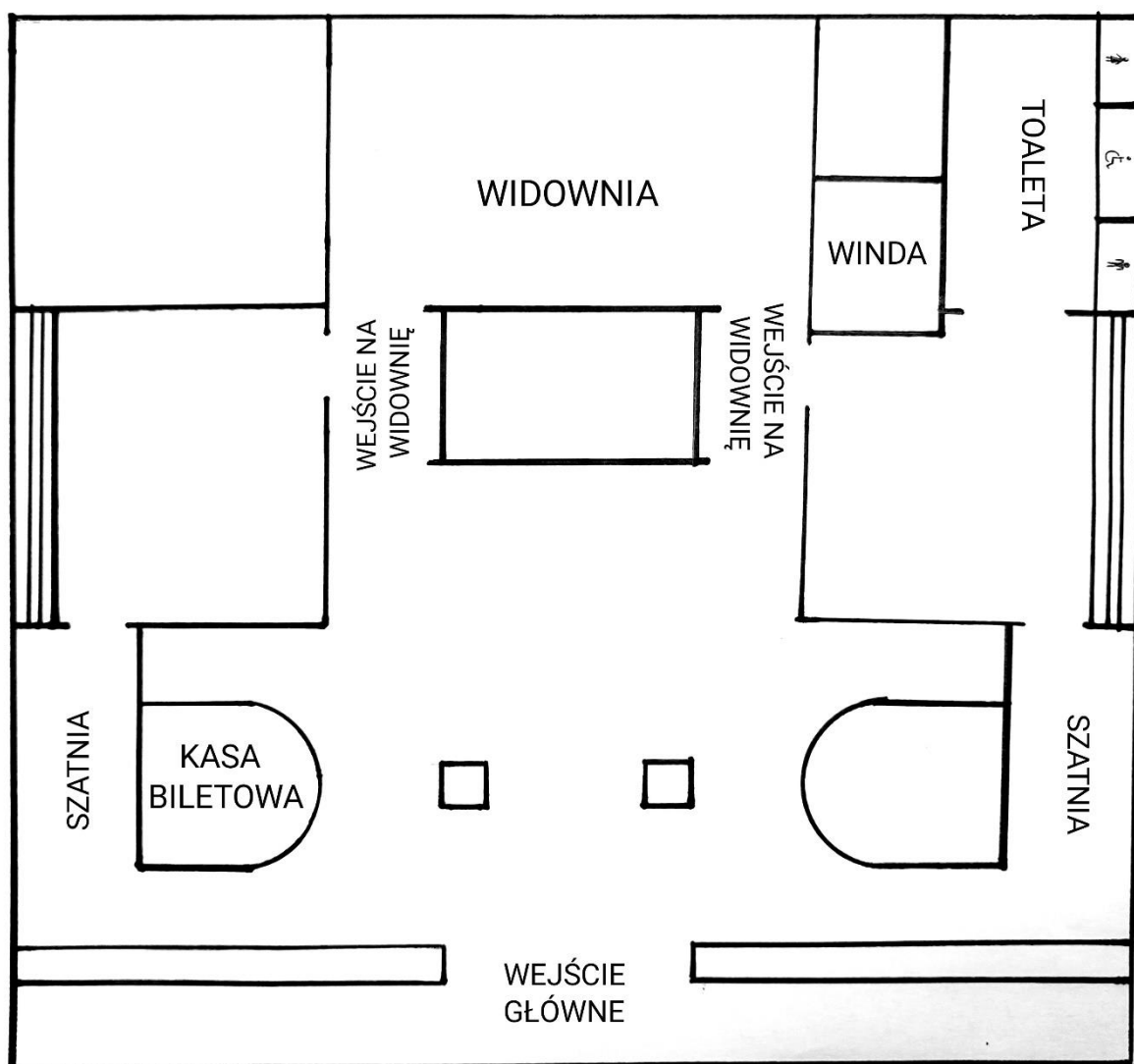
- poziom -2,
- poziom -1,
- poziom 0,
- poziom +1,
- poziom +2.

Opera Lubelska znajduje się przede wszystkim na poziomie -1.

Na poziomie –1 znajdują się:

1. **Sala widowiskowa** z widownią i sceną.
2. **Foyer** (czytaj: flaje), czyli przestrzeń, gdzie możesz czekać na spektakl.
3. **2 szatnie**, gdzie możesz zostawić kurtkę i plecak.
4. **3 toalety**, w tym 1 toaleta dla osób z niepełnosprawnościami.
5. **Kasa biletowa**, gdzie możesz kupić bilet.

Poniżej jest mapka poziomu –1 w Operze Lubelskiej.



Opera Lubelska: repertuar

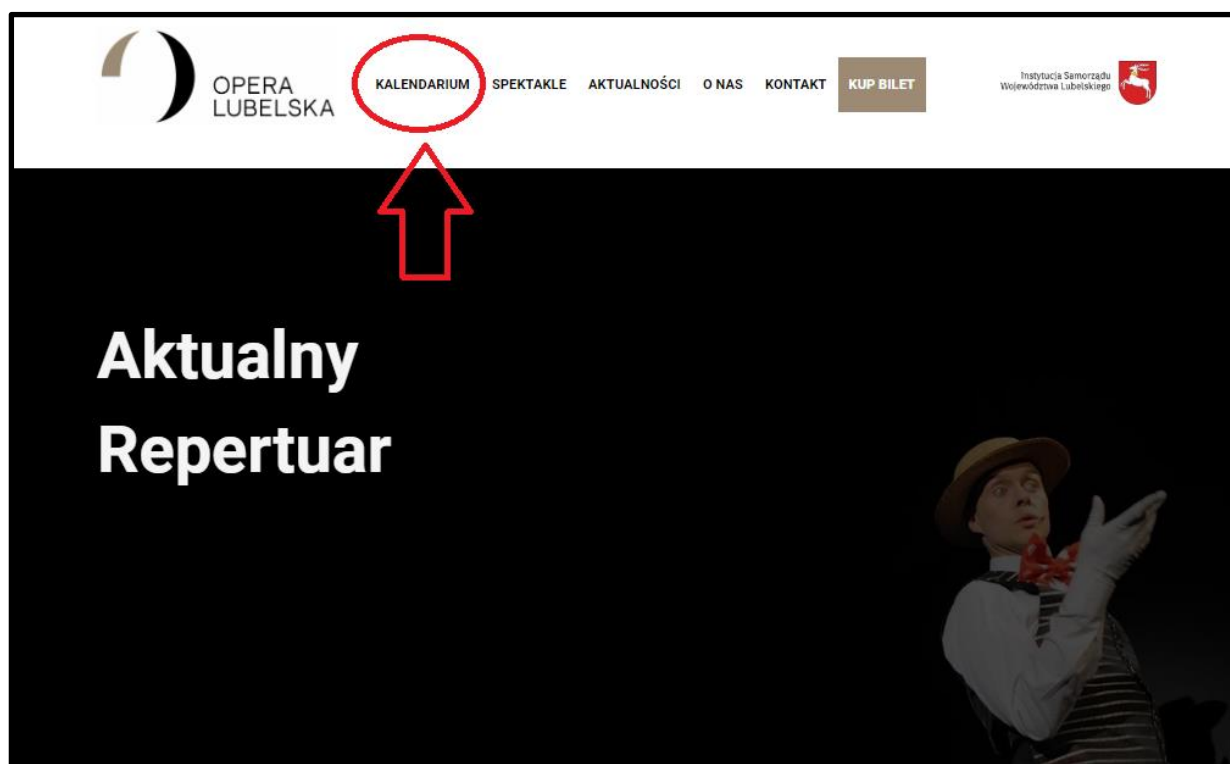


Repertuar to plan wydarzeń,
które odbywają się w Operze Lubelskiej.

Jeśli chcesz zobaczyć repertuar Opery Lubelskiej,
wejdź na stronę: www.operalubelska.pl.

Kliknij w zakładkę Kalendarium.

Zakładka Kalendarium znajduje się w lewym górnym rogu,
obok logo Opery Lubelskiej.



Strona internetowa Opery Lubelskiej.

Po kliknięciu w zakładkę Kalendarium,
zobaczysz repertuar na obecny miesiąc.

Jeśli chcesz zobaczyć repertuar na kolejne miesiące,
kliknij w nazwę miesiąca ze strzałką.

Co gramy

PAŹDZIERNIK 2023

< WRZESIEŃ LISTOPAD >



04 paź
śr

🕒 10:00



Kot w butach

4 października 2023 (środa) godz. 10:00

Bajka – J.Baca / reż. J.Turowicz

🕒 2 godziny, z dwiema przerwami

Przedstawienie
odbyło się.

05 paź
czw

🕒 10:00



Kot w butach

5 października 2023 (czwartek) godz. 10:00

Bajka – J.Baca / reż. J.Turowicz

🕒 2 godziny, z dwiema przerwami

Przedstawienie
odbyło się.

Zakładka Kalendarium.

Będziesz miał do wyboru różne spektakle:

- opery,
- operetki,
- musicale,
- spektakle baletowe,
- bajki,
- koncerty.

Opera Lubelska: zakup biletu



Jeśli jesteś osobą z orzeczeniem o niepełnosprawności, możesz kupić bilet ulgowy.

Jeśli jesteś asystentem lub opiekunem osoby z niepełnosprawnością, możesz kupić bilet ulgowy.

Bilety na spektakle Opery Lubelskiej możesz kupić w kasie biletowej.

Kasa biletowa Opery Lubelskiej

znajduje się w budynku przy ulicy Marii Curie-Skłodowskiej 5.



Kasa biletowa Opery Lubelskiej znajduje się na poziomie 0.

Kasa biletowa Opery Lubelskiej znajduje się z lewej strony od wejścia.

Kasa biletowa Opery Lubelskiej jest czynna od wtorku do piątku w godzinach od 10.00 do 17.00.

Bilety na spektakle Opery Lubelskiej
możesz kupić też bezpośrednio przed spektaklami.
1 godzinę przed spektaklami
jest otwarta kasa biletowa Opery Lubelskiej na poziomie –1.



Kasa biletowa Opery Lubelskiej na poziomie –1.

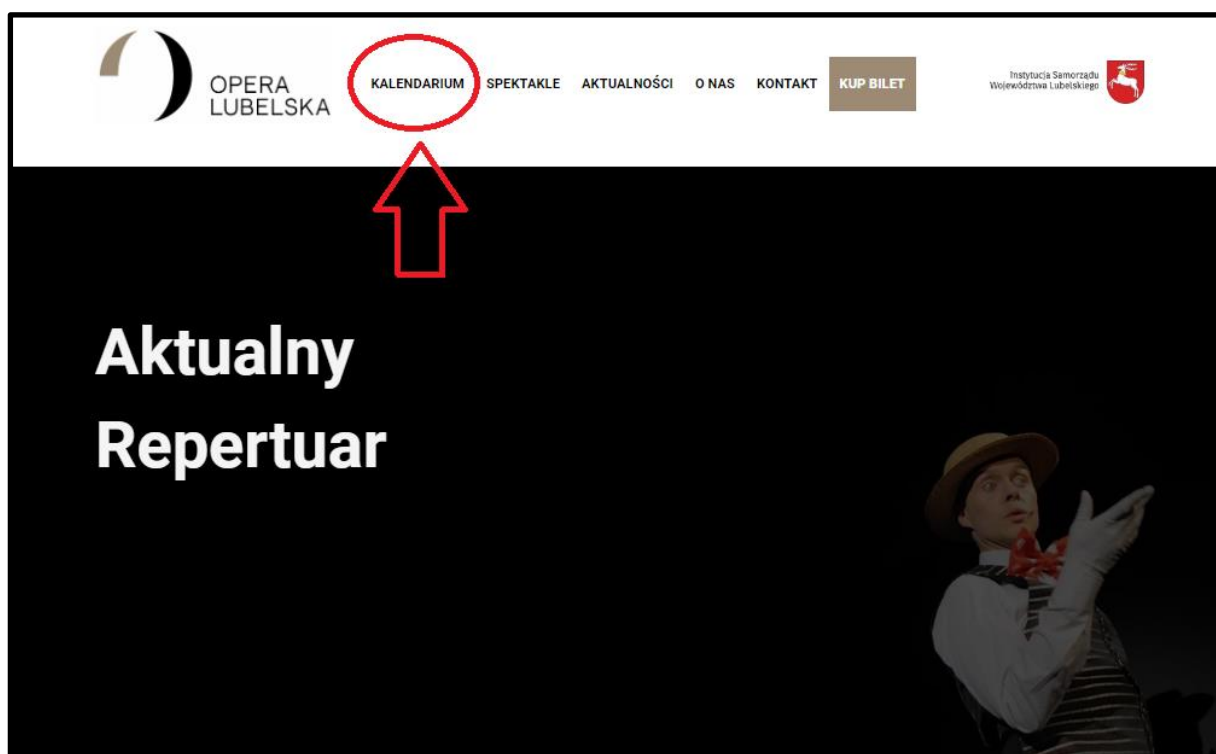
Bilety na spektakle Opery Lubelskiej
możesz zarezerwować przez e-mail.
Żeby zarezerwować bilet na spektakl,
wyślij e-mail na adres: widownia@operalubelska.pl.
Bilet będziesz mógł potem odebrać
w kasie biletowej Opery Lubelskiej.



Bilety na spektakle Opery Lubelskiej możesz zarezerwować telefonicznie. Żeby zarezerwować bilet na spektakl, zadzwoń pod numer: 81 532 96 65 lub 502 662 956. Bilet będziesz mógł potem odebrać w kasie biletowej Opery Lubelskiej.



Bilety na spektakle Opery Lubelskiej możesz kupić przez Internet. Żeby kupić bilet na spektakl przez Internet, wejdź na stronę www.operalubelska.pl. Na stronie wybierz zakładkę Kalendarium. Zakładka Kalendarium znajduje się w lewym górnym rogu, obok logo Opery Lubelskiej.




Zakładka Kalendarium.

Z Kalendarium wybierz spektakl, na który chcesz kupić bilet.

Kliknij w przycisk „Kup bilet”.

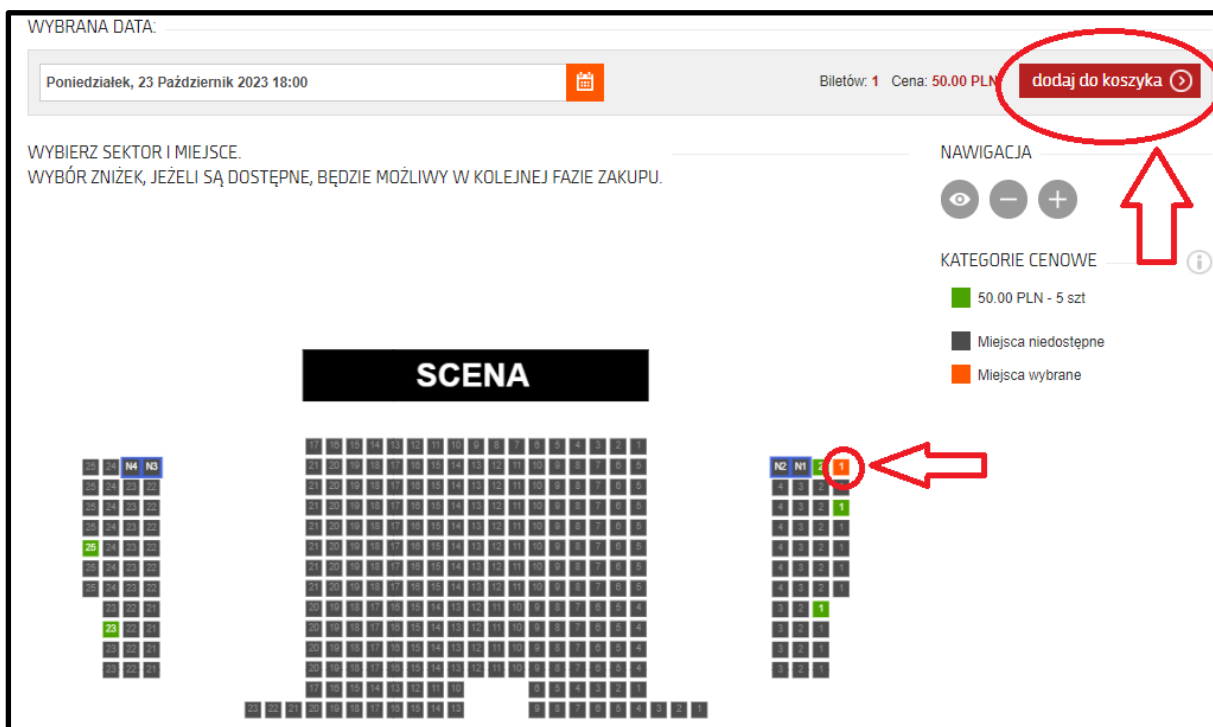
Przycisk znajduje się z prawej strony.



Wybierz spektakl i kliknij „kup bilet”.

Wybierz miejsce na widowni.

Kliknij w przycisk „Dodaj do koszyka” w prawym górnym rogu strony.



Zakup biletu.

Wybierz swój bank i zapłać przelewem internetowym.

Bilet dostaniesz na swój adres e-mail.

Bilet możesz wydrukować lub pokazać go w telefonie.

Jak dotrzeć do Opery Lubelskiej?

Opera Lubelska znajduje się przy ulicy Marii Curie-Skłodowskiej 5 w Lublinie.

W pobliżu Opery Lubelskiej znajdują się dwa przystanki autobusowe.



Przystanek Ogród Saski 01.

Przystanek Ogród Saski 01 znajduje się przy ulicy Lipowej.

Na przystanek Ogród Saski 01 możesz dojechać autobusami linii:

- 002,
- 003,
- 004,
- 007,
- 011,
- 013,
- 015,
- 018.



Na przystanek Ogród Saski 01 możesz dojechać autobusami linii:

- 020,
- 026.
- 030,
- 031,
- 044,
- 055,
- 057,
- 074,
- 150,
- 151,
- 155,
- 158.





Przystanek Ogród Saski 03.

Przystanek Ogród Saski 03 znajduje się przy głównym wejściu do Ogrodu Saskiego.

Na przystanek Ogród Saski 03 możesz dojechać autobusami linii:

- 011,
- 015,
- 020,
- 030,
- 032,
- 040,
- 044,
- 074,
- 151,
- 155,
- 158.



Kiedy wysiądziesz z autobusu,
kieruj się Alejami Racławickimi w stronę Placu Teatralnego.



Aleje Racławickie. W tle Plac Teatralny.

Z daleka zobaczysz duży budynek Centrum Spotkania Kultur.
Idź w stronę budynku Centrum Spotkania Kultur.
Przy budynku Centrum Spotkania Kultur skreć w lewo.
Znajdziesz się na ulicy Artura Grottgera.



Z lewej: ulica Artura Grottgera.

Z prawej: budynek Centrum Spotkania Kultur.

Idź ulicą Artura Grottgera aż do ulicy Marii Curie-Skłodowskiej.

Na końcu ulicy Artura Grottgera jest kostka brukowa.

Kostka brukowa może być nierówna.

Uważaj, kiedy stawiasz kroki.

Wejście do Opery znajduje się na końcu ulicy Artura Grottgera,
z prawej strony.



Wejście do Opery Lubelskiej od strony ulicy Artura Grottgera.

Zejdź schodami w dół.

Po wejściu do Opery Lubelskiej,
raz jeszcze zejdź schodami w dół.

Znajdziesz się na foyer Opery Lubelskiej,
obok szatni i toalet.

Jeśli masz problemy z poruszaniem się,
skorzystaj z podjazdu.

Podjazd jest na końcu ulicy Artura Grottgera,
z prawej strony.





Podjazd na końcu ulicy Artura Grottgera.

Zjedź podjazdem prosto,
a następnie skręć w prawo.



Podjazd. Skręć w prawo.

Kiedy zjedziesz podjazdem,
znajdziesz się na foyer Opery Lubelskiej, w pobliżu wejść na widownię.

W pobliżu Opery Lubelskiej nie ma dużo miejsc parkingowych.

Jeśli możesz,

przyjedź do Opery Lubelskiej taksówką lub autobusem.

Najbliższy parking znajduje się pod Placem Teatralnym.

Jest to parking podziemny.

Wjazd na parking jest od strony

ulicy Idziego Radziszewskiego.

Jest to parking płatny.

Na parkingu nie zawsze są wolne miejsca.



Do Opery Lubelskiej możesz wejść też
od strony ulicy Marii Curie-Skłodowskiej.

Znajdziesz się na poziomie 0.

Kieruj się na prawo, zejź schodami w dół dwa razy.

Znajdziesz się na foyer Opery Lubelskiej, obok szatni i toalet.

Jak się poruszać po Operze Lubelskiej?

Jesteś na foyer Opery Lubelskiej.

Jesteś na poziomie –1.



Foyer Opery Lubelskiej na poziomie –1.

Na dwóch końcach foyer, z prawej i lewej strony, są szatnie.

W szatni możesz zostawić kurtkę albo duży plecak.

Osoba, która pracuje w szatni, da Ci numerek.

Numerek to blaszka z liczbą.

Żeby odebrać swoją kurtkę lub plecak,

musisz zwrócić numerek.



Szatnia na poziomie –1.

Na widownię możesz wejść 30 minut przed rozpoczęciem spektaklu.

Wejścia na widownię znajdują się na środku foyer.

Jedno wejście jest z lewej strony, drugie wejście jest z prawej strony.

Podejdź do jednego z wejść i pokaż swój bilet pracownikowi obsługi widowni.

Pracownik obsługi widowni powie Ci, z której strony lepiej wejść na widownię.

Jeśli nie wiesz, jak znaleźć swoje miejsce, poproś o pomoc pracownika obsługi widowni.



To jest widownia w Operze Lubelskiej.

Pracownicy obsługi widowni
stoją przy drzwiach wejściowych na widownię.
Pracownicy obsługi widowni
mają zawieszane na szyi plakietki
z napisem Opera Lubelska.
Jeśli masz jakiś problem,
poproś o pomoc pracownika obsługi widowni.



Na widowni jest 6 miejsc
dla osób poruszających się na wózkach inwalidzkich.
1 miejsce jest przy wejściu na widownię z lewej strony.
1 miejsce jest przy wejściu na widownię z prawej strony.
2 miejsca są na samym dole, przy scenie,
z lewej strony.



2 miejsca są na samym dole, przy scenie,
z prawej strony.

Żeby dotrzeć do miejsc na dole, skorzystaj z windy.

Winda znajduje się obok toalet.



Winda.

Żeby dojść do windy, kieruj się na prawo.

Żeby dojść do windy, musisz wyjść z foyer.

Winda ma metalowe drzwi.

Żeby wezwać windę, naciśnij przycisk z prawej strony.

Drzwi windy otwierają się i zamykają automatycznie.

W windzie wybierz przycisk z napisem –2.

Kiedy wysiądziesz z windy, skręć korytarzem w prawo.

Potem z lewej strony będą duże drzwi na widownię.

W Operze Lubelskiej usłyszysz komunikaty głosowe.

Komunikaty głosowe informują,

ile czasu zostało do rozpoczęcia spektaklu.

Komunikat, że do rozpoczęcia spektaklu zostało 5 minut,

oznacza, że musisz już zająć swoje miejsce.



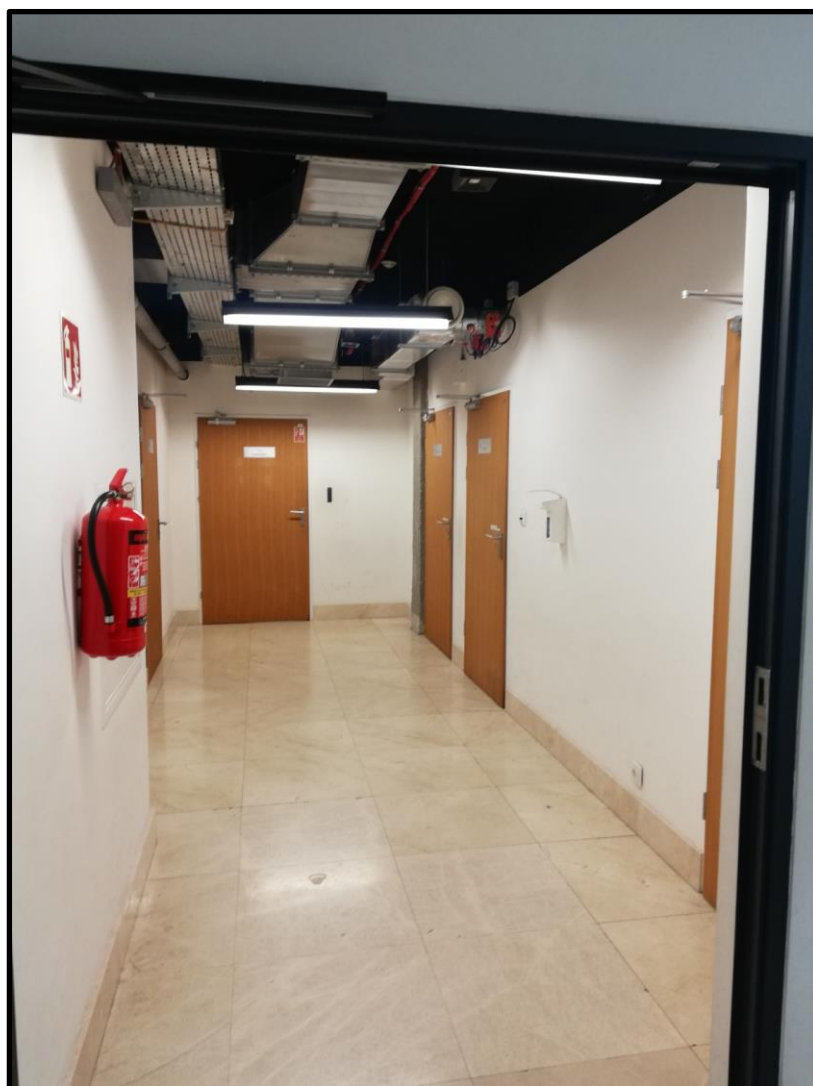
Jeśli potrzebujesz skorzystać z toalety,

kieruj się z foyer na prawo.

Przejdź obok szatni, wyjdź przez drzwi.

Idź dalej prosto.

Znajdziesz krótki korytarz, a w nim 3 toalety.



Korytarz z toaletami na poziomie –1.

Możesz skorzystać z toalety damskiej,
toalety męskiej lub toalety dla osób z niepełnosprawnościami.

W toalecie dla osób z niepełnosprawnościami
światło zapala się samo.

Jeśli światło się nie zapaliło, pomachaj rękoma.

Światło się zapali.

Jeśli światło zgasło, pomachaj rękoma.

Światło się zapali.



Toaleta dla osób z niepełnosprawnościami
znajduje się też na poziomie –2.

Żeby do niej dotrzeć, skorzystaj z windy.

Żeby dotrzeć do windy, musisz wyjść z foyer.

Żeby dotrzeć do windy, kieruj się na prawo.

Winda ma metalowe drzwi.

Żeby wezwać windę, naciśnij przycisk z prawej strony.

Drzwi windy otwierają się i zamykają automatycznie.

W windzie wybierz przycisk z napisem –2.

Kiedy wysiądziesz z windy, skręć korytarzem w prawo.

W korytarzu będzie toaleta dla osób z niepełnosprawnościami.

Podczas spektaklu w Operze Lubelskiej

Kiedy spektakl się rozpocznie,
nie powinieneś rozmawiać.

Kiedy spektakl się rozpocznie,
nie powinieneś jeść.

Możesz wtedy przeszkadzać innym osobom.

Kiedy spektakl się rozpocznie,
nie powinieneś robić zdjęć ani nagrywać.

Jest to zabronione ze względu na prawa autorskie.



To jest spektakl w Operze Lubelskiej.

W czasie spektaklu może być głośno.

Jeśli jesteś wrażliwy na dźwięk,
zabierz ze sobą słuchawki tłumiące hałas.

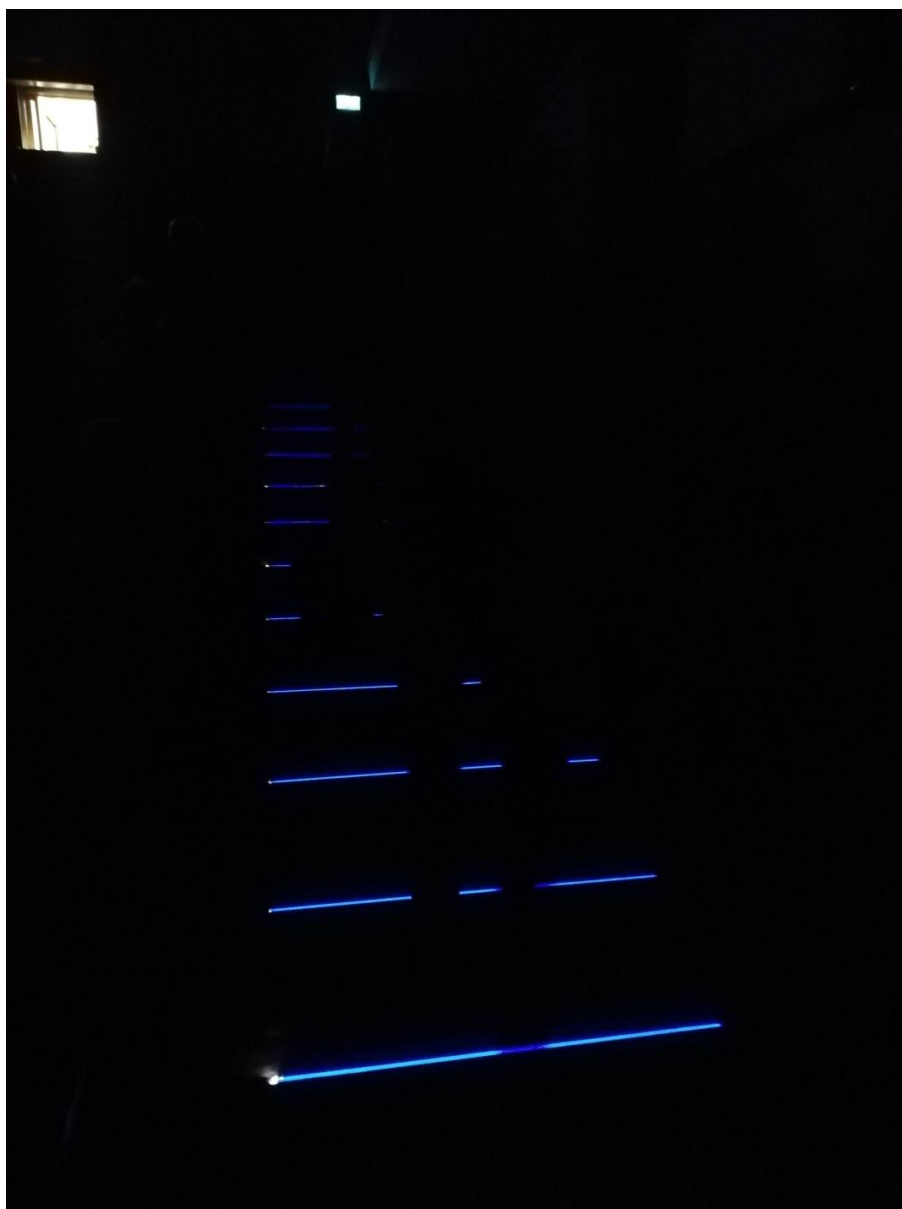
W czasie spektaklu światła mogą się zmieniać często i gwałtownie.

Jeśli jesteś wrażliwy na światło, zabierz ze sobą ciemne okulary.

W trakcie spektaklu jest ciemno.

Jeśli musisz wejść lub zejść po schodach, rób to ostrożnie.

Schody są oświetlone niebieskim światłem.



Poruszanie się po schodach w trakcie spektaklu.

Jeśli w trakcie spektaklu poczujesz się źle, zgłoś to pracownikowi obsługi widowni. Pracownicy obsługi widowni są obecni na widowni przez cały spektakl.



W razie nagłego zdarzenia, na przykład pożaru, kieruj się do najbliższego wyjścia ewakuacyjnego. Są 4 wyjścia ewakuacyjne. Wyjścia ewakuacyjne są oznaczone zieloną, świecącą tabliczką z napisem **wyjście ewakuacyjne**.



Tak wygląda wyjście ewakuacyjne.

2 wyjścia ewakuacyjne znajdują się na dole, przy scenie,
z prawej i lewej strony.

2 wyjścia ewakuacyjne znajdują się na szczycie schodów,
z prawej i lewej strony.

Wybierz najbliższe wyjście ewakuacyjne.

Zachowaj spokój.

Tekst i zdjęcia: Nadia Gruszka (Opera Lubelska)

Mapka: Izabela Kędzierska (Opera Lubelska)

Współpraca: Karolina Czajka (Fundacja Nieprzetartego Szlaku),
Dorota Skąlecka (Opera Lubelska)

Konsultacje: Stowarzyszenie na Rzecz Osób z Niepełnosprawnością
Intelektualną Camino

Piktogramy: Krzysztof Radoszek, www.dostepna.malopolska.pl

Więcej informacji znajdziesz na stronie:

www.operalubelska.pl

Możesz też do nas zadzwonić:

81 532 96 65 lub 502 662 956

Możesz też do nas napisać:

widownia@operalubelska.pl



www.operalubelska.pl



© European Easy-to-Read Logo: Inclusion Europe. More information at www.inclusion-europe.eu/easy-to-read



Ministerstwo Kultury
i Dziedzictwa Narodowego

**[KULTURA
DOSTĘPNA**

Dofinansowano ze środków Ministra Kultury i Dziedzictwa Narodowego pochodzących z Funduszu Promocji Kultury – państwowego funduszu celowego.